



**DVT丁威特**  
高端车载电子领航者

**行车记录仪**

**使用说明**

**(仅限参考)**

## 前言

非常感谢您购买我司“**丁威特**”品牌产品，本产品是针对现今交通事故取证难专门研发的一款产品；同时也满足其他场合使用的需求，可运用于会议记录、监控取证、外景拍摄、取证摄像等，能让您一机多用，让您的生活更加丰富多彩。

本产品融合了行业领先的**不漏秒、无缝循环摄像、超广角拍摄、自带显示屏实时回放**等技术于一体；独特时尚的流线型设计，深受广大消费者的青睐。

本手册将详细说明如何安装、操作、产品参数和注意事项等。使用前请仔细阅读并请妥善保管，我们希望本产品能满足您的需求并长期服务于您！但由于规格参数可能会因升级、更新等原因而做变更，请以实物为准，恕不另行通知。厂家保留无需事先通知，直接更改技术的权利。

### 侵犯版权/隐私公告

请注意本产品仅供个人使用，其使用方法不得触犯国内或国际的版权/隐私法律。即所录制的影像仅供个人使用，不得对外随意发布传播；另外在某些情况下运用本产品录制表演、展览或商业活动的影像可能侵犯别人的版权或法律权益。

### 安装须知

**本产品的安装应靠近后视镜，以获得最好的视野。**

确定镜头是否在挡风玻璃雨刮范围内，确保视野良好，即使在雨天的环境下效果也同样好。

不要用手指触摸镜头，因手指上的油脂可能会留在镜头上，导致摄像或摄影不清晰，所以请定期清洁镜头。

### 注意事项

- ◆ 不能私自对机器拆装，避免影响保修范围。
- ◆ 改装电源线路请找专业人士施工。
- ◆ 请勿在驾驶过程中操作本产品，以免分散注意力影响行车安全。
- ◆ 由于技术的发展，我们可能对于软件或硬件做一些改动或升级，造成与说明书不一致，我们不再下发更改通知，请用户以实物为准，敬请您原谅！

# 免责声明

行车记录仪为车辆行驶途中影像及声音等相关资讯的记录仪器，发生事故等只作为辅助参考，为免使用者产生误会：

**特别说明：机器必须要正常在录影工作状态才可记录档案。**

**但在以下情况会导致影像坏损或者丢失：**

1. 录影中，拔出 TF 卡，会导致最后一个录影档案坏损或者丢失。
2. 录影中非法断电，会导致最后一个影像坏损或者丢失。
3. 录像过程中机器遭受破坏性碰撞导致的录像影片损坏或丢失。
4. 录影过程中受到过大的碰撞，导致当时内存卡松动，会损坏当时的档案或造成档案丢失。

**行车记录仪记录的音视频仅作为参考，我司不对因机器非正常情况下出现的坏档、数据丢失等所造成的任何损失负连带责任。**

**特此声明**

**深圳市凯隆科技有限公司**

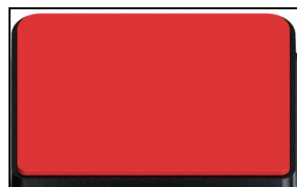
## 产品附件检查

以下为标配清单,如果有任何遗漏或损坏项目, 请立即联系您的经销商。

### 标配 / 选配



GPS 模块 (选配)



固定支架



车载充电器



后视镜镜头 (选配)



降压线 (选配)



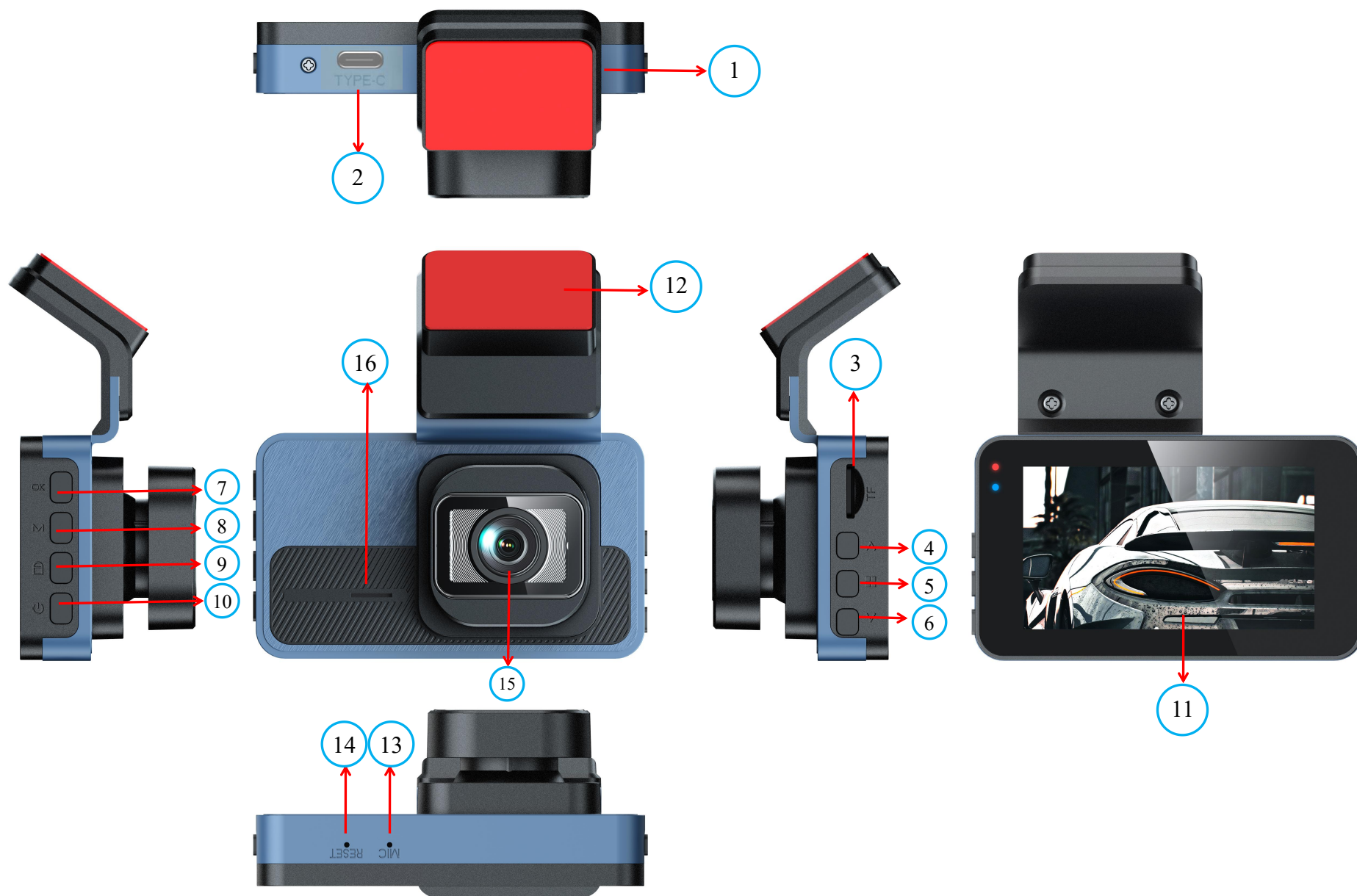
合格证



电子说明书/保修卡

以上图片仅供参考, 请以实物为准!

# 产品结构说明 (图片仅限参考)



## 主机按键以及接口说明

编号	名称	操作说明
1	AV 接口	后录镜头接口
2	TYPE-C 接口	5V 直流供电接口
3	TF 卡槽	TF 存储卡槽，请按照正确提示方向安装
4	上键	在菜单模式及文件浏览模式下，为上翻页功能。在待机模式、录像模式，短按下键切换前后画面显示
5	菜单键	在待机模式下，短按此键可以切换到菜单显示界面，在按切换回记录仪。
6	下键	在菜单模式及文件浏览模式下，为下翻页功能。在待机模式，录像模式，短按下键一键抓拍
7	OK 键	在记录仪界面，短按 OK 键为开启/停止录像功能。在其它功能设置界面为确认键
8	M 键	在待机、录像、模式下，短按直接进入回放模式，在按切换回记录仪，回放模式，此键为返回键，长按 M 开启或关闭 WIFI
9	一键加锁键	在录像模式下，短按一键加锁保护视频。（保护视频不被自动循环）
10	电源键	长按开/关机；待机或摄像状态下短按为打开/关闭屏幕背光
11	显示屏	3.0 英寸高清触摸显示屏
12	支架卡槽	安装支架
13	MIC	录音
14	复位键	系统重启复位键
15	摄像头	广角镜头
16	喇叭孔	喇叭安装位置

## APP 操作方法:

1、在应用商店下载手机 APP，或扫描下方二维码下载；

IOS 下载 “录风者”



安卓下载 “录风者”

ROADCAM 下载



2、打开手机 WIFI 搜索并连接机器 WIFI,SSID: “DVT\_XXXX” PSWD: 12345678; (可在设置 “关于本机” 内查看)

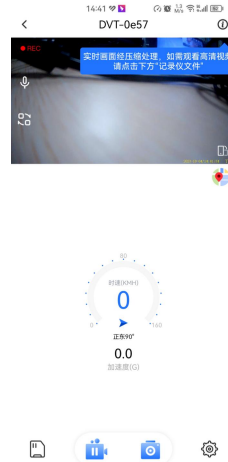
3、打开手机 “录风者 ” APK 手机自动连接设备进入画面预览界面。(见下图)

4、连接记录仪后，可在手机端预览视频，下载及操控记录仪抓拍。

鸿蒙版操作界面



连接WIFI

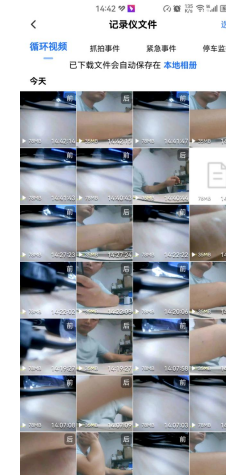


进入预览

APP设置



视频回放



## 注意事项:

**1、插入存储卡:** 机器关机状态, 请按照设备上 TF 卡缺口提示方向正确插入存储卡, 按存储卡直到咔哒的一声, 插入到位为止。由于记录仪的视频存储对卡的运行速度较高, 注意存储卡必须为高速卡 (CLASS10 以上 U3 卡) 。

**注意: 新卡首次使用, 必须要在本机进行格式化匹配。**

**2、取出存储卡:** 机器关机状态, 按存储卡, 弹出插槽。

**注意: 设备在开机状态下, 不要取出或者插入存储卡, 以免损坏存储卡或丢失文件。**

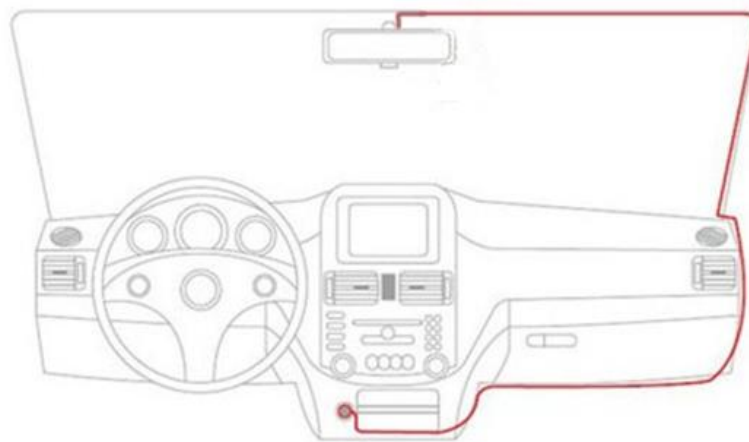
## 3、安装在车内前挡风玻璃上

将设备的支架 3M 背胶纸撕除或吸盘 (选配), 固定在前挡风玻璃上即可。

## 4、记录仪安装:

### 连接电源

请使用出厂标配原装的充电器, 启动设备以及为内置的电池充电。将车载充电器的一端连接到设备的 USB 接口, 将车载充电器的另一端插到汽车内的点烟器端口, 汽车引擎一旦发动设备即自动开机。



**注意: 布线时可将车载充电器延长线沿汽车挡风玻璃顶部装饰板隐藏安装, 如上图所示。**

## 记录仪初始设置

### 设置日期与时间：

- 1、待机模式，按 **M** 键进入设置菜单；
- 2、通过 **OK** 键操作选择需要设置的时间/日期；
- 3、通过按“**上下键**”进行数值调节，完成日期和时间的设置后，然后按“**OK**”键以保存日期/时间设置；

### 记录仪摄像操作

- 1、当汽车引擎发动时，设备即自动开机并开始记录。当引擎熄火时，则将会自动停止记录。
- 2、记录仪在录像模式下可以手动按“**OK**”键暂停或开始录像。

### 视频回放操作

- 1、待机模式下，按“**模式键**”两次，进入录像预览界面；
- 2、按“**上下键**”选择播放视频，按“**OK**”键回放视频；
- 3、回放视频状态下，按“**上下键**”加减回放音量大小；
- 4、回放模式，按“**M**键”进度回放菜单设置选项，可删除或者加锁保护视频；

### 智能声控操作

本机支持普通话声控指令操作，呼喊预设指令，记录仪执行对应操作。语音指令表

打开屏幕 关闭屏幕

视频加锁 我要拍照

打开前录 打开后录 查看全部

打开录音 关闭录音

## 手动一键锁文档功能

在录像模式下按加锁键，可以一键锁定当前录像文件，已锁定的文件不会被循环覆盖掉，也无法将已锁定的文件删除（仅指在行车记录仪上做文件删除操作时，如果选择格式化卡，则卡内所有文件含已锁定的文件都会被删除掉）。

## 自动锁文档功能

本机内置三轴重力感应芯片，车辆在行驶过程中发生交通事故，车辆受撞击时本机能自动将当前录像视频加锁保护起来，为事故调查取证时提供有力的证据！

温馨提示：

视频加锁时间是根据在记录仪设置菜单中设置的录像时长

相关联的，循环录像菜单中有“1/2/3”三个档位，如果设置的录像时长为1分钟，则视频加锁时间为1分钟！

## AVin 输入功能

本机支持 AVin 视频影像输入，配后拉镜头使用时，本机支持画中画显示，倒车时自动切换到后拉镜头的影像并自动全屏显示。

温馨提示：后拉镜头的倒车触发线，红色线接倒车灯的正极，黑色线接倒车灯的负极。

## 停车监控功能

本机具有停车监控功能，停车监控功能打开后，当你的爱车受到“撞击”时，记录仪会自动开机并录像，记录下事发时的影像，为你的爱车保驾护航。

## 缩时录像功能（需要接专用降压线才能使用此功能）

本机具有缩时录像功能，缩时录像功能打开后，当你的爱车熄火时，记录仪会自动进入缩时录像模式，记录实时影像，为你的爱车保驾护航。

（缩时录像可根据需要设置时长 12H/24H/48H/72H,视频以每秒 1 帧/2 帧压缩录制，以保证录制更长的时间）

## 一键 WIFI 开启功能

在待机模式、录像模式下，长按 M 键开启/关闭 WIFI 。

## 特别功能：

### 1. 倒车后视

首先，必须把车充连接好记录仪，后拉线摄像头上的红线连接倒车灯正极。汽车启动后，设备会自动启动录像状态，在任意状态下如果有倒车，会显示倒车影像。结束倒车可视后机器自动返回录像模式。（有特殊车型倒车控制线为负极不可使用此功能）

### 2. RESET 复位

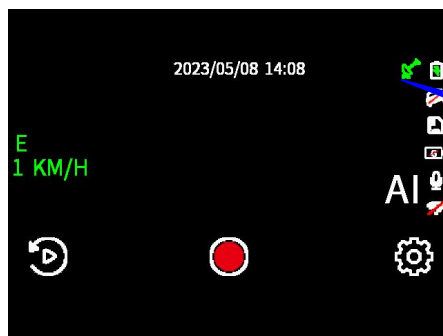
如果在使用过程中，机器出现异常或者死机的情况，可以通过细小的针状物透过外壳的小孔触按 RESET 键对机器进行系统复位操作。

## 电子狗功能（选配）

### (1) .电子狗设置

功能	选项
电子狗显示	开/关
电子狗声音播报	开/关
电子狗使用时间	开/关

### (2) .GPS 连接成功界面



定位后图标由  
白色变为绿色

### (3) .GPS 连接不正常的情形（GPS 信号被遮挡（前挡风玻璃贴防爆膜）导致 GPS 不定位或定位异常）



地下室或隧道内

立交桥下或桥墩下

树林环绕天空遮挡物较多

高楼林立

#### (4) .显示语音响声及警告

闯红灯拍照	前方 XXX 米有闯红灯照相	交警局	前方 XXX 米有交警局
测速照相	前方 XXX 米有测速照相, 限速 XX 公里 限速值在 30~120公里 前方 XXX 米有测速照相 无限速值	火车站	前方 XXX 米有火车站
流动测速区	前方 XXX 米进入流动测速区, 限速 XX 公里 前方 XXX 米进入流动测速区	加油站	前方 XXX 米有加油站
高架桥测速照相	前方 XXX 米高架桥上测速照相, 限速 XX 公里 前方 XXX 米高架桥上测速照相	收费站	前方 XXX 米有收费站
区间测速路段	前方 XXX 米进入区间测速路段, 限速 XX 公里 前方 XXX 米进入区间测速路段	高速出口	前方 XXX 米为高速出口
辅道流动测速	前方 XXX 米右侧辅道为流动测速区, 限速 XX 公里 前方 XXX 米右侧辅道为流动测速区	隧道	前方 XXX 米有隧道
辅道测速照相	前方 XXX 米右侧辅道有测速照相, 限速 XX 公里 前方 XXX 米右侧辅道有测速照相	公交车专用车道	前方 XXX 米有公交车专用车道, 请按规定行驶
电子监控	前方 XXX 米为电子监控路段	事故多发路段	前方 XXX 米为事故多发路段, 请注意安全
禁止停车	前方 XXX 米为禁止停车路段	急下坡路段	前方 XXX 米为急下坡路段, 请减速慢行
禁止变线	前方 XXX 米为越线变换车道禁止路段	机场路段	前方 XXX 米为机场路段
单行道入口	前方 XXX 米为单行道入口	学校路段	前方 XXX 米为学校路段, 请减速慢行
禁止左转	前方 XXX 米禁止左转	违章检查路段	前方 XXX 米为违章检查路段
禁止右转	前方 XXX 米禁止右转	禁行路段	前方 XXX 米为禁行路段
禁止调头	前方 XXX 米禁止调头	铁路路口	前方 XXX 米有铁路, 请注意安全

### (5) 预警数据一键升级自动指引

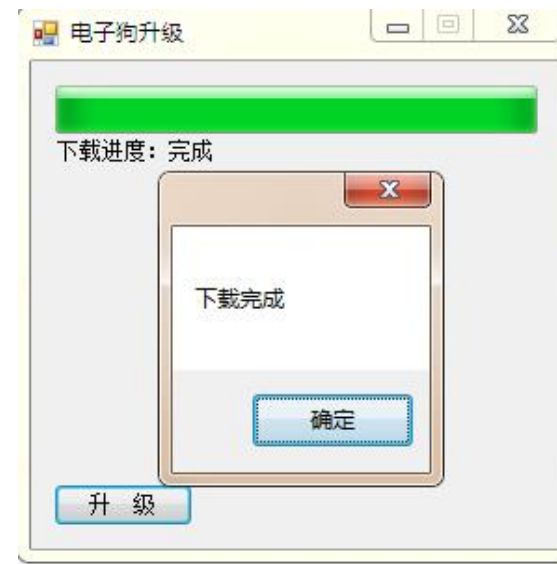
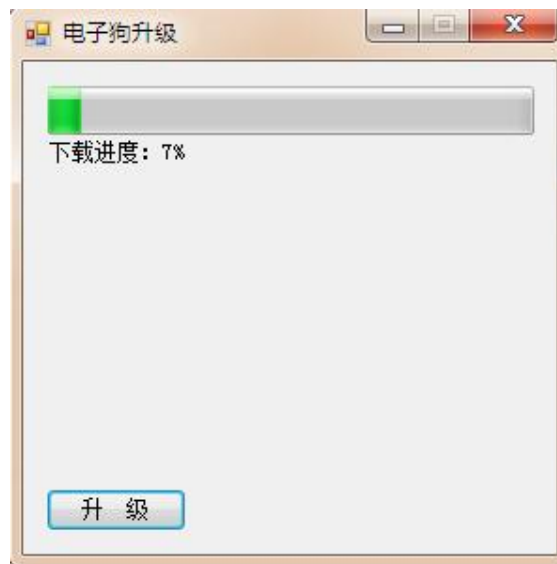
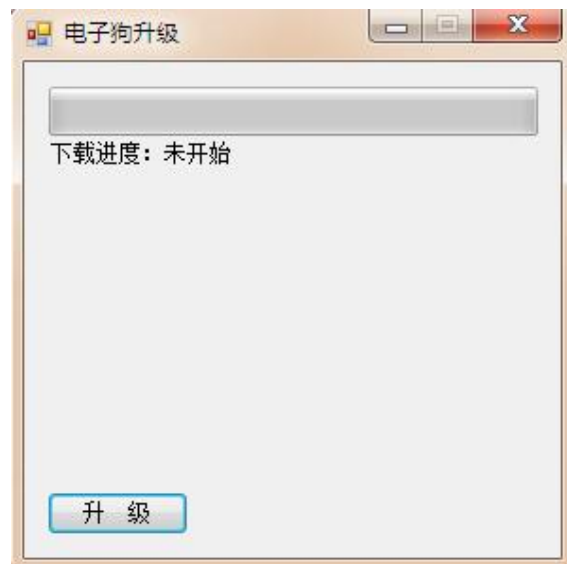
将安全预警仪（电子狗）用数据线连接至电脑 USB 接口，确保电脑已经连接到互联网；在我的电脑中双击打开“可移动存储设备”（注：不同的电脑操作系统，界面颜色、图标显示可能会有所不同，但操作一致），显示一键升级程序，双击“一键升级”，如图：



点击“一键升级”，点击如图：

等待升级，切勿断开 USB 连接，如图：

升级完成，点击确定，如图：



(6) .升级注意事项:

6.1.1 升级之前请检查电脑，确保自己的电脑已经连上互联网，否则无法执行远程下载；

6.1.2 设备通过 USB 接入电脑，显示 U 盘文件后，禁止删除其中任何文件，否则会造成异常；

6.1.3 请注意杀毒软件（如 360 杀毒，金山毒霸等）可能会误报升级工具为病毒或者未知程序，此时需 忽略或者允许程序执行，升级工具不含任何病毒，不会对电脑软件系统有任何影响；

6.1.4 有的操作系统升级操作时，例如 WIN7，WIN8，WIN10，可能无法执行程序，请以管理员方式 运行，或者允许使用升级工具要求获取的权限；

6.2 升级异常处理措施：升级完成后，设备若不能正常使用，是由于升级电脑配置的差异、用户误删（误增加）文件、USB 连接线突然断开、电脑杀毒软件对升级程序误判等因素导致；升级后出现数码管显示异常信息及语音警示，检查及处理方式如下：

6.2.1 请检查设备在电脑 U 盘中弹出后的盘符内容显示，确保内部为以下五个文件；任何拷贝或者删除其中任何内容都会导致设备异常，如上图为正常文件内容

6.2.2 请确保 USB 线连接正常，重新升级完成即可。



## **疑难排除**

在正常操作情况下，如产品出现异常问题，请参考以下方法解决：

### **无法开机：**

检查线路安装是否正确；或取出内存卡重新开机。

### **摄像时自动停止摄像、或不循环摄像：**

由于高清视频数据巨大，有可能因为内存卡的读写速度跟不上。请使用高速 TF 卡如 C10 的高速卡。

### **拍出的影片不清晰：**

请检查镜头是否有脏物、手指印。进行拍摄前请清洁镜头表面，保持镜头的干净整洁。

### **拍出的影片有时效果时好时坏：**

摄像效果与拍摄的光线环境有很大关系，如逆光、顺光、光线的强弱等都会造成拍摄出来的视频效果不同。

### **图像中有条纹干扰：**

这个是由于设置了错误的“光源频率”在日光灯下产生的，国内频率为"50HZ"。

# 保 修

1. 保修服务只限正常使用下有效，不包括人为损坏；
2. 不正确的操作，造成机器的损坏，返修时收取更换材料成本费；
3. 自行拆机、损坏标签等违反国家保修条例的，不属于保修范围，本公司有权不做售后处理；
4. 保修时须提供保修卡，未能提供者或私自涂改保修卡的有权作非保修处理；
5. 最终解释权归深圳市凯隆科技有限公司所有。

产品名称：行车记录仪

公司名称：深圳市凯隆科技有限公司

公司地址：深圳市宝安区新安街道兴东社区 71 区新雷欧电子厂房 B 栋 605

网站：[www.dingweite.com](http://www.dingweite.com)

全国服务电话：0755-83205852

禁止拆解、撞击、挤压或投入火中，请勿置于高温环境中。